



# ARCHITECTURE

## méditerranéenne

ISSN 0761-7909

REVUE SEMESTRIELLE INTERNATIONALE D'ARCHITECTURE  
HALF YEARLY INTERNATIONAL ARCHITECTURAL REVIEW



BIBLIOTHEQUE D'ALEXANDRIE  
ARTS ET TECHNIQUES DES POLYMERES

Architectes : PARENT - BIAGGI - MAURIN / MILLAT - ESPLA - GAILLOT /  
LACOMBE - de FLORINIER / LABORIE / NOUVEL

BORDEAUX ET L'AQUITAINE

# DELEGATION MILITAIRE DEPARTEMENTALE DE L'AVEYRON

## Rodez



Jacques LACOMBE, Architecte D.P.L.G.  
(Conception)  
assisté de Michel de FLORINIER  
Architecte D.P.L.G.

La cité de Rodez, à l'étroit sur le relief où elle est implantée, programme actuellement son extension sur la colline située à l'ouest de la ville.

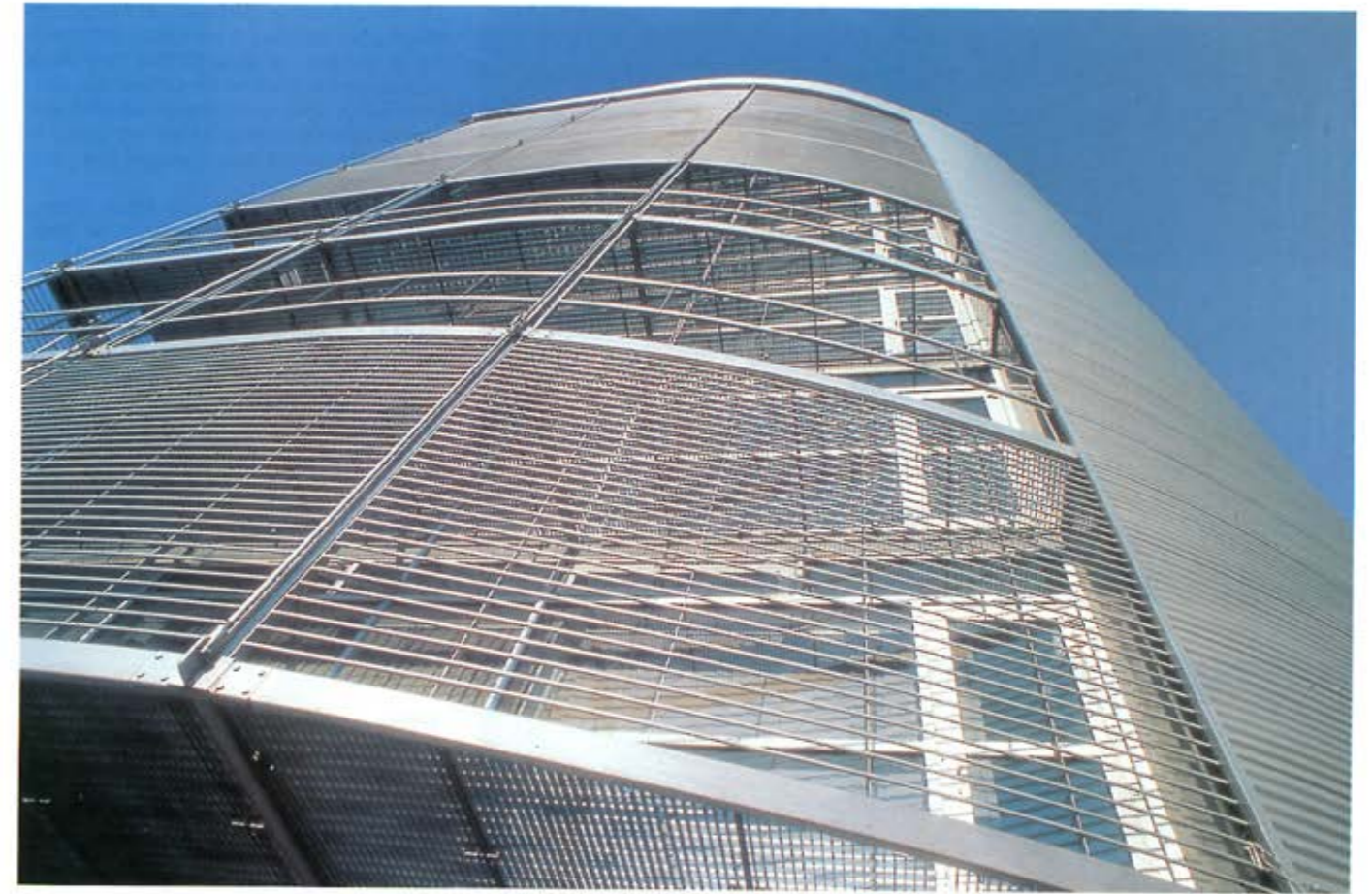
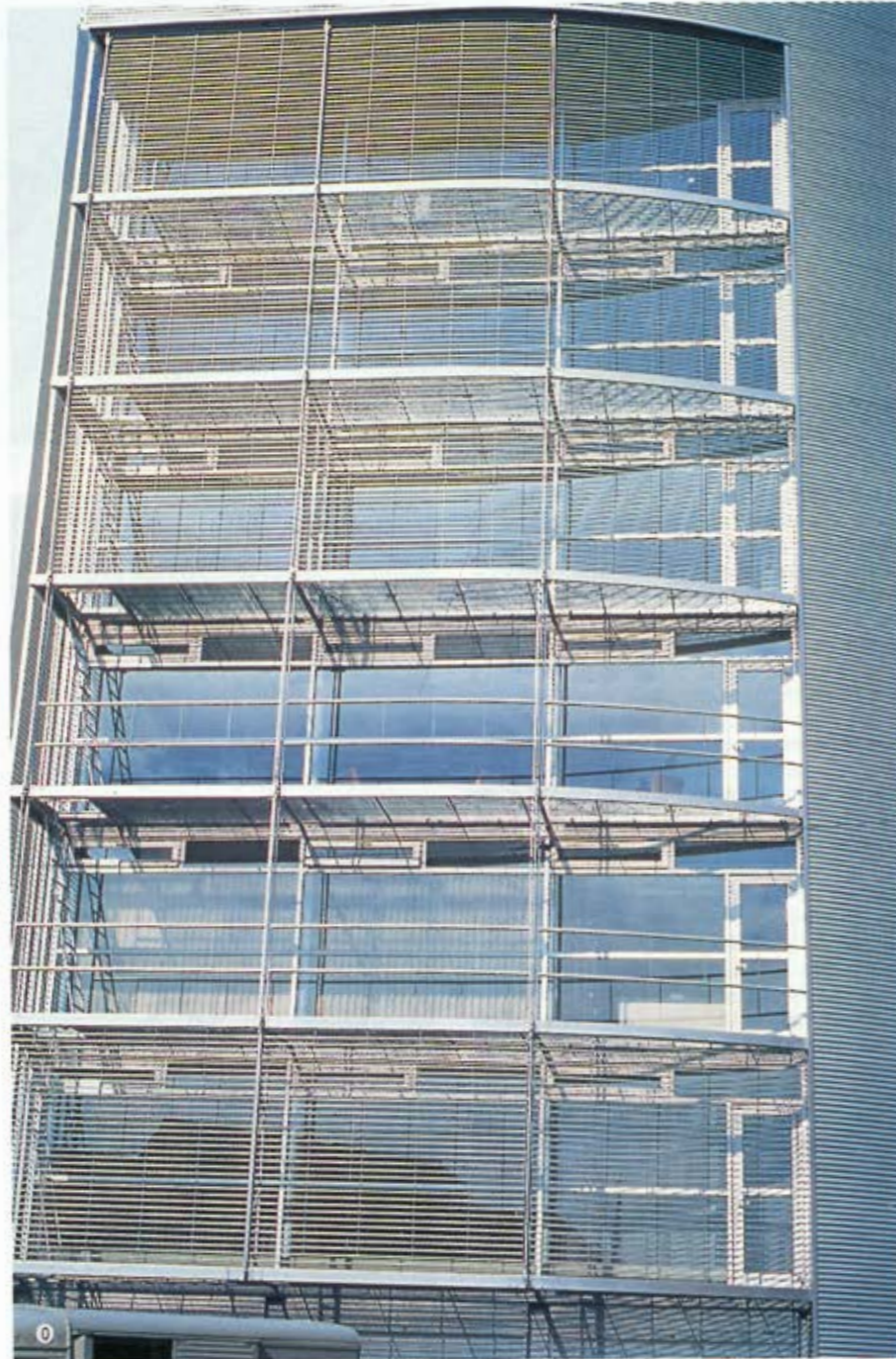
Un viaduc, surplombant la rocade, assure la liaison entre le "futur" et l'"ancien" Rodez. Il doit déboucher au niveau de l'actuelle délégation militaire départementale et celle-ci vient d'être réédifiée sur un terrain à proximité, permettant la démolition des anciens bâtiments. Cette construction se situe donc en bordure de cette future artère de jonction.

C'est dans ce contexte que s'inscrit la nouvelle délégation militaire départementale, plantée telle la proue d'un navire, près de l'entrée du viaduc sur le versant du Rodez "présent".

Le bâtiment de six étages abrite l'état major militaire de la place, un centre d'information des armées, un service de transmissions, un service de formation des réservistes, ainsi qu'un hébergement pour les militaires du rang au dernier niveau.

Il se présente sous la forme de deux coques d'aluminium et d'acier, reliées à l'arrière par une tour en béton abritant les dessertes verticales et les sanitaires à chaque étage.

A l'arrière des brise-soleil horizontaux (également passerelles de nettoyage) et des filtres verticaux constitués de grilles horizontales en acier dont les lignes correspondent aux ondulations du bardage aluminium et en prolongent la courbe, les façades rideaux en verre inscrivent un plan rectangulaire dans la géométrie courbe.



Les façades arrondies opaques abritent soit des locaux d'archives et sanitaires, soit une partie des salles de réunion. Les quatre angles morts intérieurs de jonction entre courbe et retour droit sont des gaines techniques.

Ainsi le corps cubique et nu, largement ouvert sur l'extérieur, de l'édifice fonctionnel s'habille d'une robe opaque et moulante dont la courbe se termine par des "voiles" métalliques tamisant vue et lumière.

Habiter un espace rectangulaire facilement aménageable tout en appartenant à un ensemble courbe plus grand et filtre d'interprétations de l'environnement extérieur, telle est la volonté du parti architectural.



L'ossature interne du bâtiment est constituée de portiques béton superposés (portée 10 m et entraxe 3,50 m) en retrait des façades, portant des plateaux libres empilés d'environ 130 m<sup>2</sup> chacun.

Cette conception permet d'organiser à chaque étage la partie du programme qu'il doit abriter et rend en outre possible une recomposition ultérieure.

La distribution des salles de réunion, des bureaux et des chambres par un couloir central s'exprime en façade par la cassure verticale entre les deux coques aluminium côté rue et l'étranglement vitré de jonction avec le noyau de dessertes verticales à l'arrière.



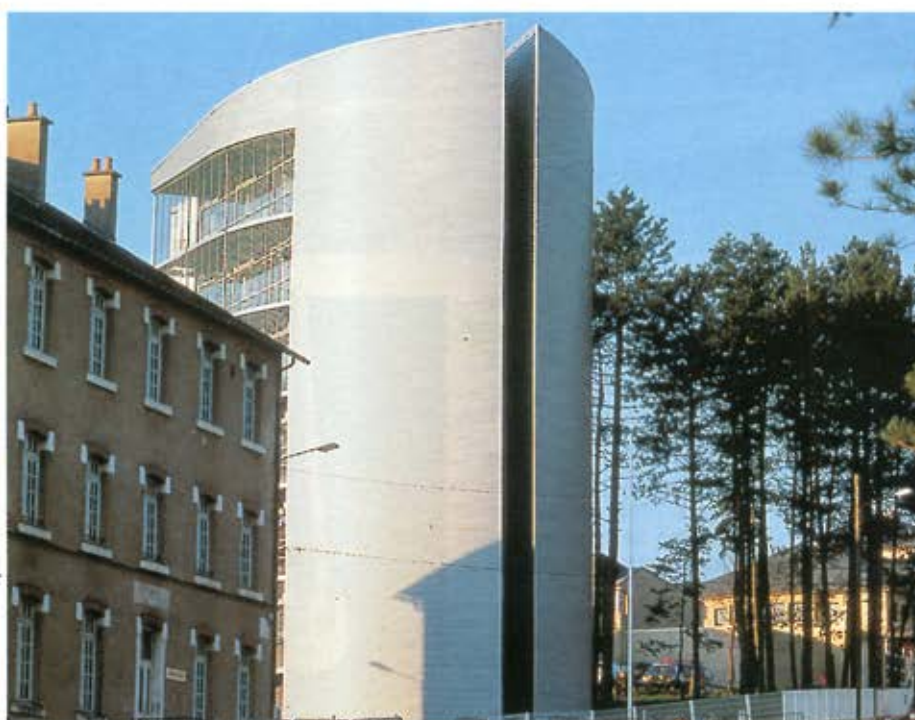


La monochromie délibérée et l'esprit du détail pour construire les divers éléments de la courbe, la dissociation des deux coques entre elles et de l'ensemble doivent écrire sans fard cette seule idée afin que la volonté architecturale soit lisible et fonctionne autant pour l'usager que pour le passant.

Ainsi que le dit d'ailleurs Marc Censi, Président du Conseil Régional de Midi-Pyrénées, Maire de Rodez, "la ville de Rodez, Maître d'Ouvrage de la nouvelle Délégation Militaire Départementale (D.M.D.) a fait le choix, sur la base d'un programme élaboré par les Services du Ministère de la Défense, d'une architecture contemporaine très novatrice.

"Outre ses qualités architecturales, le bâtiment présente cet autre avantage d'être particulièrement fonctionnel, élément qui fut également très déterminant dans le choix opéré.

"Au moment où la ville s'apprête à remettre les clefs du bâtiment aux autorités de l'armée, chacun s'accorde à reconnaître la réussite de l'opération".



Maître d'Ouvrage  
Ville de Rodez

#### ENTREPRISES

ANDRIEU Gros œuvre, Rodez  
CROS-DELMAS Charp. serr, Millau  
MORISSE Couv. bardage, Decazeville  
DELBES Etanchéité, Rodez  
BESOMBES Menuis. alu, Rodez  
BESSETTES Clois. isol. plafonds  
Onet-le-Château  
ROUTABOUL Menuis. bois, Rodez  
FERAL Plom. sanit. chauf, Rodez  
S.E.G.A. Elec. courants faibles, Rodez  
TEYSSEDRE Revêt. scellés, Rodez  
DECO 12 Revêt. collés, Rodez  
ORFILA Peintures, Rodez  
OTIS Ascenseurs, Albi  
BEUGNET V.R.D., La Primaube

*This six-storey building houses the department army headquarters, an army information center, a liaison service, a training center for reservists and accomodation for rank militarys on the top floor.*

*It features two aluminium-and-steel hulls linked at their back by a concrete tower containing vertical circulations and sanitaris on each floor.*

*Horizontal sunbreakers (also used for cleaning) and vertical filters whose horizontal steel gratings follow the undulating lines of the aluminium sidings like an extension of their curves ; behind these, the glass curtain wall comes as a rectangular plane inscribed amidst a curved geometry.*

*The skeleton of the building is made up of superimposed concrete frames which allow each floor to be arranged according to the functions it serves and to be eventually re-organized. The opaque curved facades are either for the records departments and sanitaris or for some of the meeting-rooms.*

*The four dead inner angles between the curved and the right sections are technical sheats.*

