

REVUE • INTERNATIONALE • D'ARCHITECTURE • ET • DE • DESIGN

techniques & ARCHITECTURE

**EQUIPEMENTS
SPORTIFS**
Sports facilities

SIX ISSUES A YEAR. ISSN 0373-0719

INTERNATIONAL • REVIEW • OF • ARCHITECTURE • AND • DESIGN

In situ

Siège social de RAGT, Rodez

Sur les traces d'Aalto

L'agence Norvika, l'opérateur spécialiste de la Finlande, fête les 100 ans de son plus célèbre architecte, Alvar Aalto en proposant un circuit de huit jours offrant la découverte de la Finlande aux visites des plus grandes réalisations de l'architecture. Villes-étapes : Helsinki, Turku, Seinäjoki, Jyväskylä. Départs les 11 juillet et 8 août. 19, rue de Choiseul, 75002 Paris. Tél : 01.49.24.05.97. Fax : 01.40.17.05.00.

Eaux de là

Cette année, la deuxième biennale d'Enghien-les-Bains se tient tout l'été. Conformément à sa vocation, elle réunira huit artistes internationaux (France, Suisse, Allemagne, Japon), qui vont installer dans l'espace urbain des œuvres propres à modifier les modes de relation mentaux et sensibles. Les œuvres sont localisées dans la ville et aux abords du lac, leur découverte se fait à pied ou en pédalo.

Art/architecture/lumière

Les 23 et 24 juin, se tiendra un colloque, organisé par le collège international de philosophie, traitant de la lumière comme lien majeur entre champ de l'art et architecture, tout en servant à leur différenciation. Seront également évoqués le rôle et l'influence des nouveaux médias et des nouvelles technologies sur l'utilisation de la lumière. EHESS, 105 bd Raspail, Paris.

Infowar

Sous ce titre menaçant, le festival électronique Ars (art, technologie et société) organise un séminaire du 7 au 12 septembre prochain et suggère aux artistes, théoriciens et techniciens de faire des interventions concernant la définition sociale et politique de la société de l'information et de ses nouveaux médias. Ars Electronica Center, Hauptstrasse 2, 4040 Linz, Autriche. <http://www.aec.at/infowar>

Journées du patrimoine

Les 19 et 20 septembre prochains se dérouleront les journées du patrimoine sous le label "métiers et savoir-faire", l'occasion de découvrir l'archéologie, les monuments historiques, la photographie et les techniques comme la datation au carbone 14, la palynologie, le laser et la carbonatogénèse. Rens. début septembre sur le 3615 Culture, ou 01.40.15.37.37. <http://www.culture.fr>



Société RAGT, maître d'ouvrage
Jacques Lacombe
et Michel de Florinier, architectes
Pierre Bastide,
architecte mandataire
Jean Vantajol, architecte d'intérieur
INSE, Bet structure béton
et chauffage
Prat SA, Bet structure métallique
Ingénierie, Bet électricité
StudioCEP, bureau de contrôle

Enroulant un site en forte pente, le nouveau siège social de la société RAGT, fleuron du secteur agro-alimentaire régional, s'offre à une splendide vallée, à Bourran, aux portes de Rodez. Modestes, les architectes Lacombe et Florinier affirment que « le terrain avait tout prévu ». Il faut souligner ici la manière dont ils ont su affirmer la présence de ce bâtiment tout en l'intégrant parfaitement dans le site : le siège couronne ainsi la colline sans pour autant la dépasser. Deux niveaux de bureaux se déploient en demi-cercle d'Est en Ouest, distribués par une rue centrale (en enrobé noir revêtu de résine), large et ponctuée de services communs. Les parkings, enterrés abritent les véhicules des 140 membres du personnel. Une rampe d'accès est prévue à cet effet, se nichant dans un des piliers circulaires du terrain. L'ossature poteaux-poutres planchers libres et blocs services au centre de la rue permet tous les regroupements

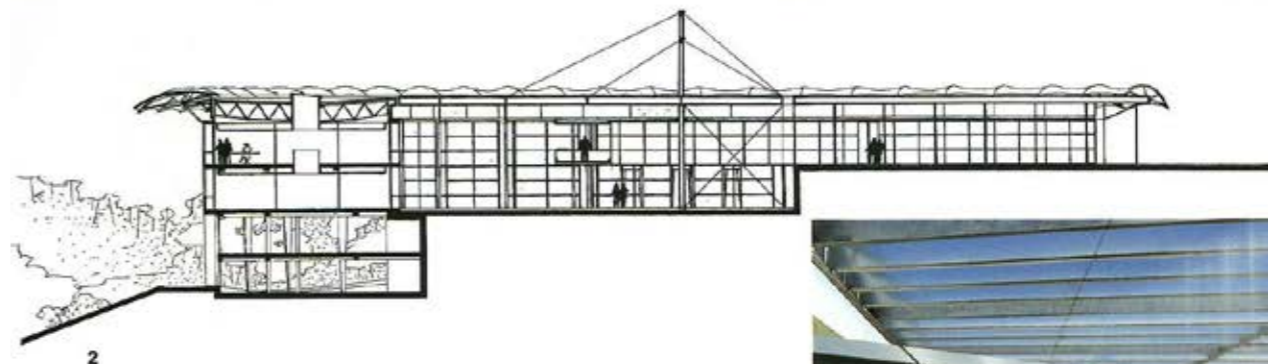


possibles le long des deux façades. Une modularité que concrétise un judicieux dessin des poteaux en T de la façade, qui permettent un positionnement variable des cloisons séparatrices pour agrandir ou réduire la surface des bureaux concernés.

Les bureaux se déploient derrière l'accueil sans hiérarchie particulière : souplesse requise par le maître d'ouvrage pour répondre à d'éventuels besoins d'expansion de l'un ou l'autre service. Sur la couronne extérieure (Est, Sud et Ouest), les bureaux donnent sur le panorama des deux vallées. Ils sont coiffés d'une structure métallotextile aux arcs en débord de 5 m



Sur le site de Bourran, aux portes de Rodez, le nouveau siège de la RAGT surplombe la vallée. Quatre niveaux (bureaux, parking) s'enroulent au sommet de la colline. // At the gateway to Rodez, the new RAGT headquarters overlooks the valley. Four levels (offices, parking), rise up towards the hilltop. (Photos Gilles Torcjeman. Photo aérienne : Jean-Pierre Trebosch)



IN SITU

RAGT's new head offices hug a steep hillside, overlooking a valley close to Rodez, southern France. Architects Jacques Lacombe and Michel de Florinier say the building is the product of its location. This is to underrate the finesse with which they assert its presence while integrating it perfectly into the landscape.

The building crowns the hill without surpassing it. On two levels, the offices form a semi-circle from east to west, with a central passageway, punctuated by communal services, and reception areas.

The post-and-beam construction, open floors, and positioning of the service blocks facilitate a modularity that is materialised by the desing of the girders on the elevation. The latter enable the internal spaces to evolve according to the company's needs.

The south elevation is topped by metal and textile arcs that form a 5m overhang, and shades/softens the natural light. A metallic mesh suspended over the inner garden deflects the light towards the north elevation



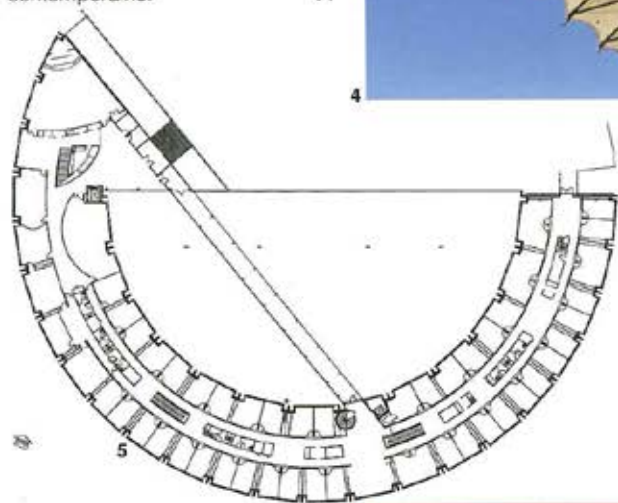
sur toute la façade. Outre qu'elle protège du soleil, cette membrane fournit une ombre blonde qui adoucit la lumière naturelle dans les bureaux. En éclairage de nuit, elle dessine un halo lumineux au flanc de la colline.

Autres jeux de lumière pour les bureaux donnant sur le jardin intérieur au Nord : une résille métallique suspendue à quatre mâts, recouvre entièrement le patio intérieur. Jouant un rôle de déflecteur, les lames de la résille redistribuent la lumière vers la façade Nord.

Signal dans le paysage, le siège de la RAGT marque une des entrées de la ville, tout en affirmant une identité résolument contemporaine. VT



4



5

1 et 3 Jeux de lumière pour les bureaux donnant au Nord.

|| Play of light for the north-facing offices.

2 Coupe longitudinale.

|| Long section.

4 Plan niveau accès rez-de-chaussée.

|| Ground floor access plan.

5 La structure métallo-textile et ses arcs en débord.

|| The metal/textile structure, its arched overhangs.

6 Lumière dans les circulations intérieures.

|| Light enters the interior passageways.

7 Derrière la banque d'accueil.

|| Behind the reception desk.



6



7

PROGRAMME :

Siège de la société RAGT, Bourran, Rodez
Accueil et salles de conférences, bureaux
et salles de réunions, parkings couverts
Surface HON : 8 217 m²
Coût : 33 MF HT
Chantier : septembre 96-octobre 97.

ENTREPRISES :

Entreprise générale : Blaiseuil ;
Terrassement : Ferrie ;
Gros-œuvre : Cerri ;
Charpente métallique : Massol ;
Structure textile : EST, Valeries
du Sud-Ouest ;
Étanchéité : Face Midi Pyr.

PRODUITS :

Structure : Béton brut et acier galvanisé ;
Murs rideaux : Aluminium laqué,
cassettes alu laqué ;
Brise-soleil : Tôle galvanisée,
membrane textile ;
Sols : Parquet frêne, stratifié bouleau
dans les bureaux, enrobé et résine dans
les circulations, pierre naturelle dans le hall.