

9

Octobre 2008

revue d'architecture des organismes européens
de promotion de l'acier / En France, ConstruirAcier

- Concession Mercedes, Milan
- Bureaux, Carmagnola
- Poterie artisanale, Aveyron
- Halle de marché, La Tour de Salvagny
- Auvent photovoltaïque, Modène
- Passerelle, Dozza-Bologne
- Pont tournant, Le Havre
- Stade, Palencia
- Piscine, Valdemoro-Madrid
- Show-room, Vicence
- Conseil général, Malaga
- Médiathèque, Paris
- Crèche, Porto San Giorgio
- Gare, Orléans
- Refuge, Patiras
- Centre de recherche, Alba-Cuneo
- Bibliothèque, Palafròls-Barcelone
- Circuit des 24 Heures, Le Mans



Europ'Acier

acier
architecture

MAIRIE DE PARIS



Pots de terre, pots de fer

Atelier-relais Installés aux confins du Cantal et de l'Aveyron, Nigel et Susy Atkins ont tissé en plus de trente ans un réseau local aussi solide que leurs relations artistiques internationales. Le nouvel atelier de ce couple de céramistes anglo-américain est né d'un accord avec le maire du Fel, conseiller général et restaurateur de son état, soucieux d'enraciner au pays talents et activités. Le montage de l'opération sous forme d'atelier-relais a permis de mobiliser des subventions publiques à hauteur de ce programme de 750 m², d'un coût de 980 000 euros. Pressentis par le couple destinataire, les architectes ont imaginé un groupe de volumes dissociés et reliés entre eux, chacun abritant une fonction spécifique. Si la métaphore du pot de terre est évidente, les concepteurs présentent volontiers la composition comme un cercle de personnes conversant entre elles. De fait, les cinq volumes cylindriques s'articulent en deux ailes autour du plus grand : deux pots pour les ateliers de fabrication et de cuisson d'un côté, deux pots pour la galerie d'exposition et les bureaux et services de l'autre. Au centre du dispositif, le "pot mère" sert d'espace de présentation et de stockage de la production du lieu alors que le "pot galerie" accueille d'autres céramistes ou artistes invités.

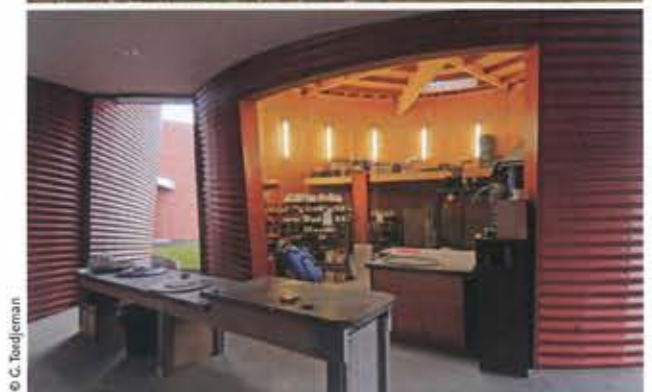
De diamètres variables (de 9 à 16 m), ces cinq volumes cylindriques sont inclinés de 8° à 12° dans des directions différentes en fonction de la pente du terrain ou des vues lointaines, tous coupés en hauteur dans le plan du cylindre. Les espaces de liaison entre les pots sont entièrement vitrés afin de conserver la perception des volumes dont l'enveloppe métallique court sans discontinuité à l'intérieur. Si la structure (poteaux en périmètre et au centre, poutres rayonnantes) est en bois par compatibilité avec le stockage et le travail de l'argile, la peau extérieure est en acier pour découper les volumes et ciseler l'image. De qualité courante mais de couleur "cuivre intense", le bardage en acier (type Fréquence 9.25 HA) cerce les cylindres. Tous les percements épousent l'inclinaison à l'exception du bandeau horizontal de l'atelier. Ceux orientés au sud sont quasi insoupçonnables, masqués par le bardage qui est alors perforé (10%) pour protéger du soleil sans obérer les vues.

François Lamarre

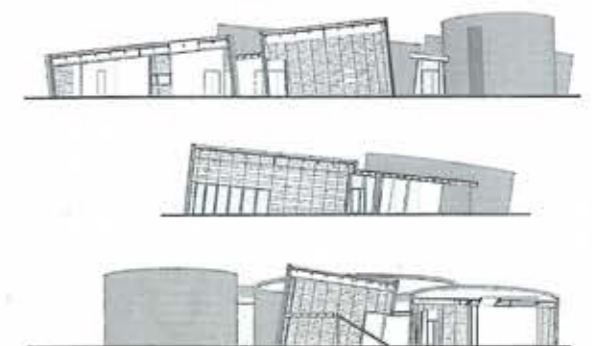
France - 2007
Le Fel (Aveyron)
Les Poteries du Don

Maîtrise d'ouvrage
Communauté de communes
d'Entraygues-sur-Truyère
Maîtrise d'œuvre
Jacques Lacombe
& Michel de Florinier, architectes

BET
IN.S.E. et Sylva Conseil
Clos-couvert étanchéité
Barriac
Bardage
PIB Marty



© G. Toudjeman



© G. Toudjeman